



**L'EMBARCADERE**  
CENTRE DE CULTURE ET DE CONGRES

Fiche Technique

mai 2023

## **DIRECTION DU PÔLE**

Pascale MARTINEZ • 03.85.58.87.30 • [dir.culture@montceaulmines.fr](mailto:dir.culture@montceaulmines.fr)

---

### **EQUIPE ADMINISTRATIVE**

#### **Responsable administrative, financière et technique**

Nathalie ELEZAAR • 03.85.67.78.17 • [resp.l embarcadere@montceaulmines.fr](mailto:resp.l embarcadere@montceaulmines.fr)

#### **Chargée de communication, billetterie et logistique**

Emilie NOWACKI • 03.85.67.78.15/10 • [l embarcadere@montceaulmines.fr](mailto:l embarcadere@montceaulmines.fr)

*Contactez-nous du lundi au vendredi, de 9h à 12h et de 14h à 18h*

### **EQUIPE TECHNIQUE**

#### **Régisseur général adjoint & son**

Christophe LEUSIAU • 06.43.68.08.16 • [son.l embarcadere@montceaulmines.fr](mailto:son.l embarcadere@montceaulmines.fr)

#### **Régisseur lumière**

Nicolas GONNACHON

#### **Technicien lumière**

Benjamin LETOT

#### **Régisseur plateau, cintrier & vidéo**

Florent RHETY

#### **Accueil artistes**

Gaël PIERRE • 06.73.55.81.11 • [regie.l embarcadere@montceaulmines.fr](mailto:regie.l embarcadere@montceaulmines.fr)

## ACCES

### L'EMBARCADERE

Place des Droits de l'Homme  
71300 Montceau-les-Mines

[lembarcadere@montceaulesmines.fr](mailto:lembarcadere@montceaulesmines.fr)

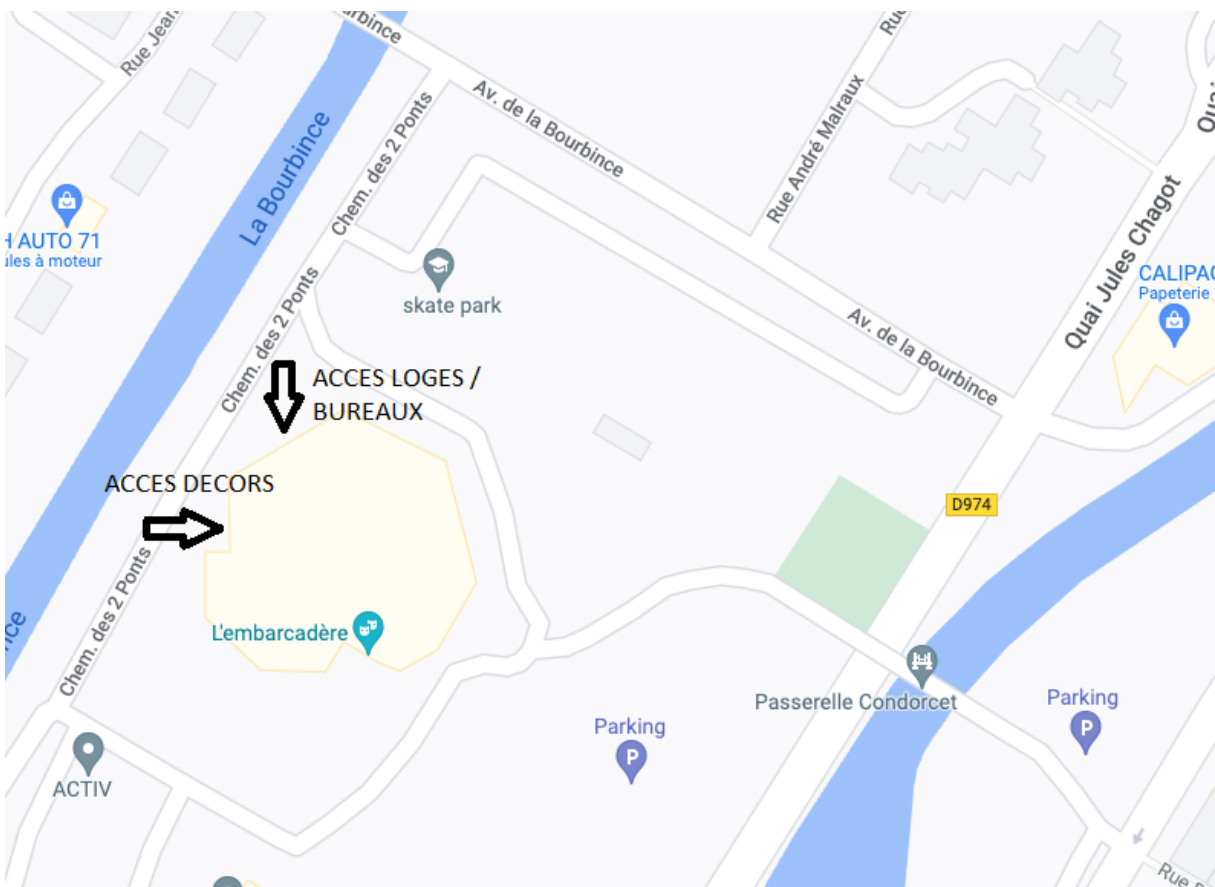
## ACCES DECORS

### QUAI POIDS LOURD

- Hauteur du quai = 1,10 m
- Largeur utile de l'entrée = 1,50 m
- Hauteur = 3 m
- Distance à la scène = 11 m de plain-pied

### DOUBLE PORTE VITREE

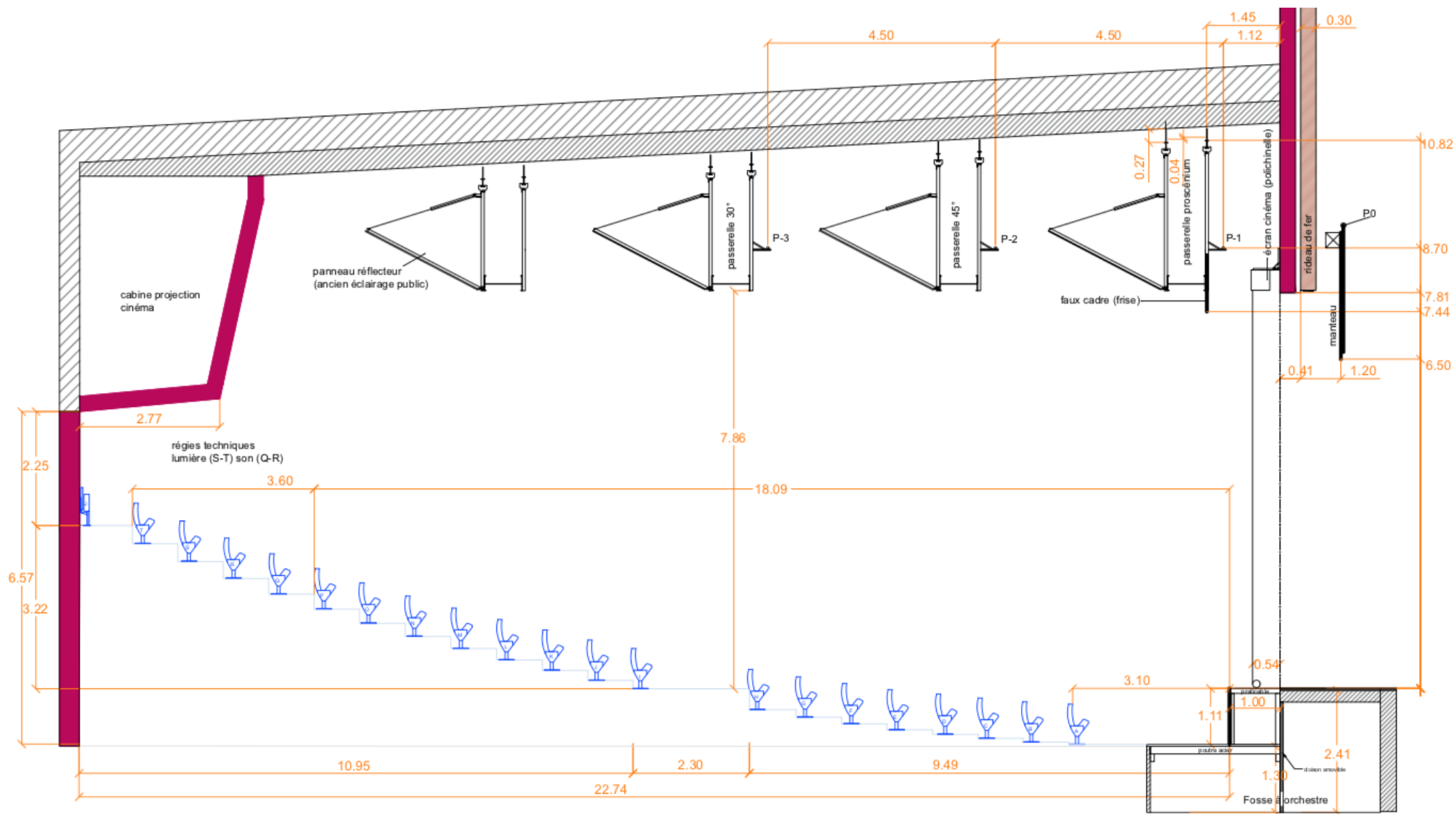
- Pour véhicules bas de caisse
- Largeur utile de l'entrée = 1,86 m
- Hauteur = 2,25 m
- Distance de la scène = 13 m de plain-pied





## SALLE DE SPECTACLE

Jauge : 901 places  
(809 fauteuils et 92 strapontins)



Plan à l'échelle sur <https://www.embarcadere-montceau.fr/infos-pratiques/espace-pro/>

## ADMISSION DU PUBLIC

Le public est invité à entrer en salle 30 minutes avant le début du spectacle par la double porte principale côté jardin, et les deux doubles portes en haut de gradin. L'ouverture des portes est sous la responsabilité du régisseur général, et ne peut être décalée sans son accord préalable.

L'ambiance lumineuse à l'admission du public est à l'appréciation du régisseur général.

## ACCÈS A LA SCÈNE

L'accès à scène-salle ne peut se faire que par l'installation (sur demande) d'un escalier. Pour des raisons de sécurité, les ailes latérales ne peuvent servir à cet usage. Pour les Personnes à Mobilité Réduite, l'accès à la scène se fera par les loges.

## REGIES TECHNIQUES

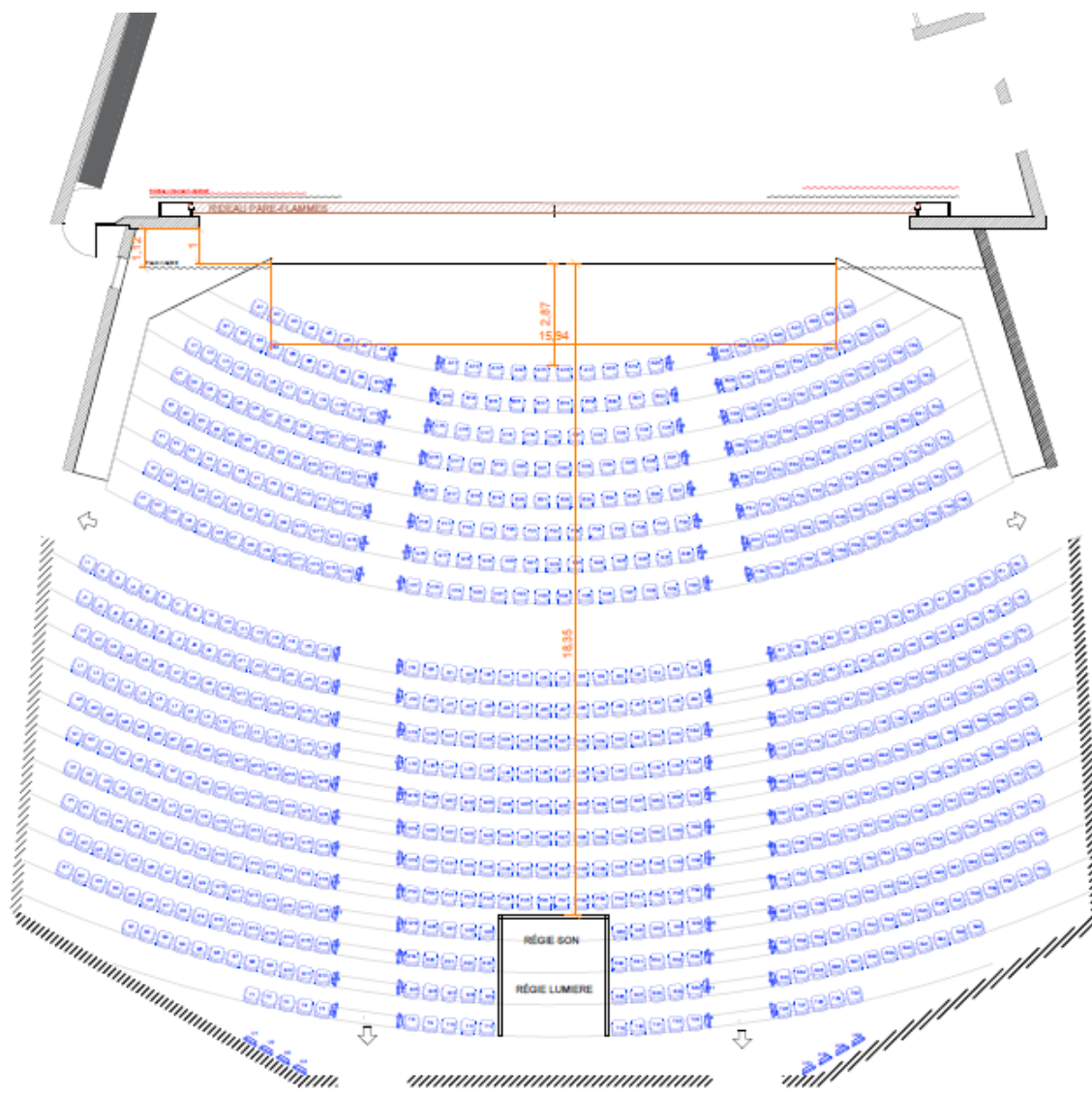
L'emplacement des régies techniques en salle est situé dans l'axe médian, à 18m du nez de scène, sur les rangs Q, R (Régie son) et S, T (Régie lumière). Dimensions utiles : 2,80 x 3,40 m (largeur x profondeur).

### SON

- 1x PC16A
- 2x RJ45 CAT 5<sup>E</sup> dont 1x Dante
- Départ AES-EBU / système FOH
- Intercom

### LUMIERE

- 1x PC16A + 1x TETRA32A
- 3x RJ45 CAT 6
- 2x DMX512
- Intercom



## LE PLATEAU

### SCENE (275 m<sup>2</sup> proscénium inclus)

Pente 0% • Sapin 38mm • Profondeur utile = 11,75m

### PROSCENIUM (16m<sup>2</sup>)

Ouverture = 15,94m • profondeur = 1m

### CADRE DE SCENE

Mur à mur = 20m • Hauteur du linteau = 7,8m

### FAUX-CADRE DRAPERIE (1,12m devant le cadre)

Ouverture = 16 m • hauteur = 7,43m

### RIDEAU D'AVANT SCENE ROUGE A LA GRECQUE

Ouverture = 14m (13 secondes)

### RIDEAU PARE FLAMMES

Manœuvré & chronométré à chaque spectacle (art. Aucun élément ou matériel ne doit se trouver sur sa trajectoire.

### DESSOUS DE SCENE (196m<sup>2</sup>)

Sol béton // Hauteur sous plancher : 2,41m

### FOSSE A ORCHESTRE (62m<sup>2</sup>)

Partiellement découvrable // Sol moquetté

### TAPIS DE DANSE

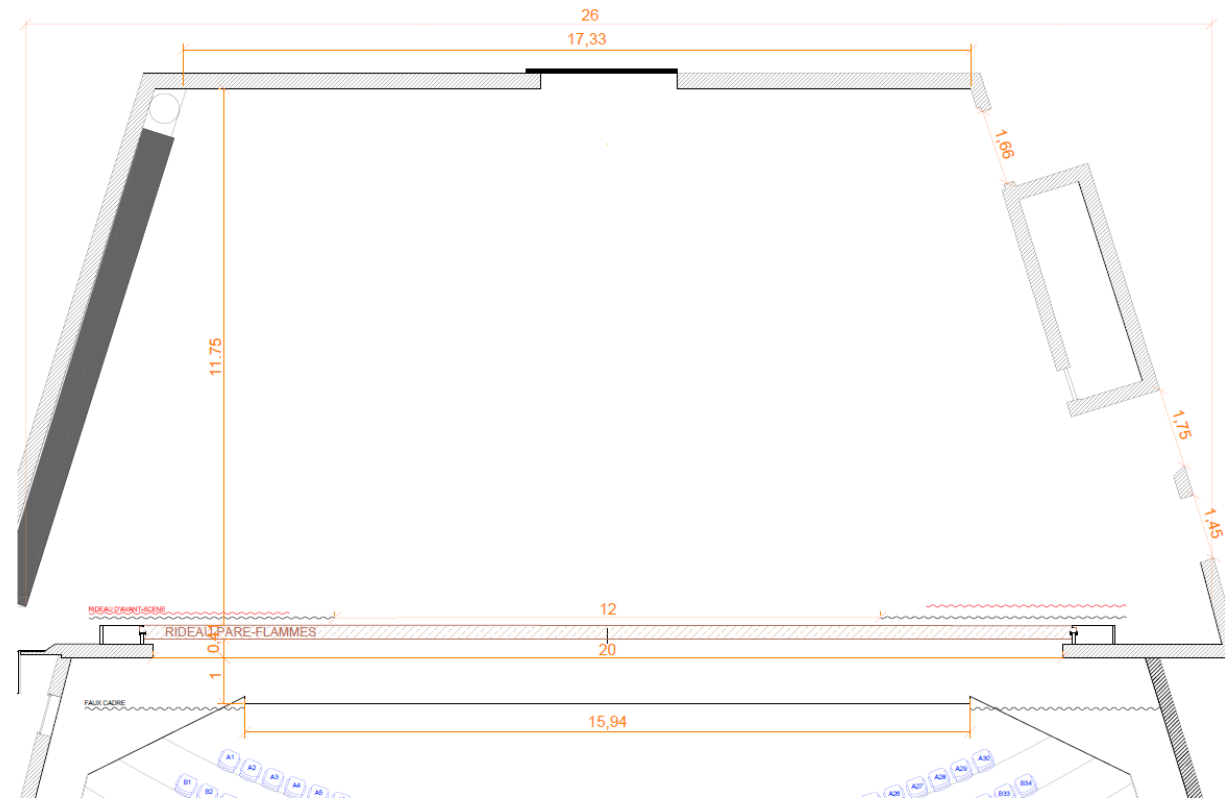
Noir/blanc PVC, 1600g/m<sup>2</sup>

10 lés de 1,50m en déroulement face/lointain incluant proscénium

### PRATICABLES

24x plateaux Samia 2x1m (R=750kg/m<sup>2</sup>)

Différentes hauteurs de pieds et roulettes, nous consulter.

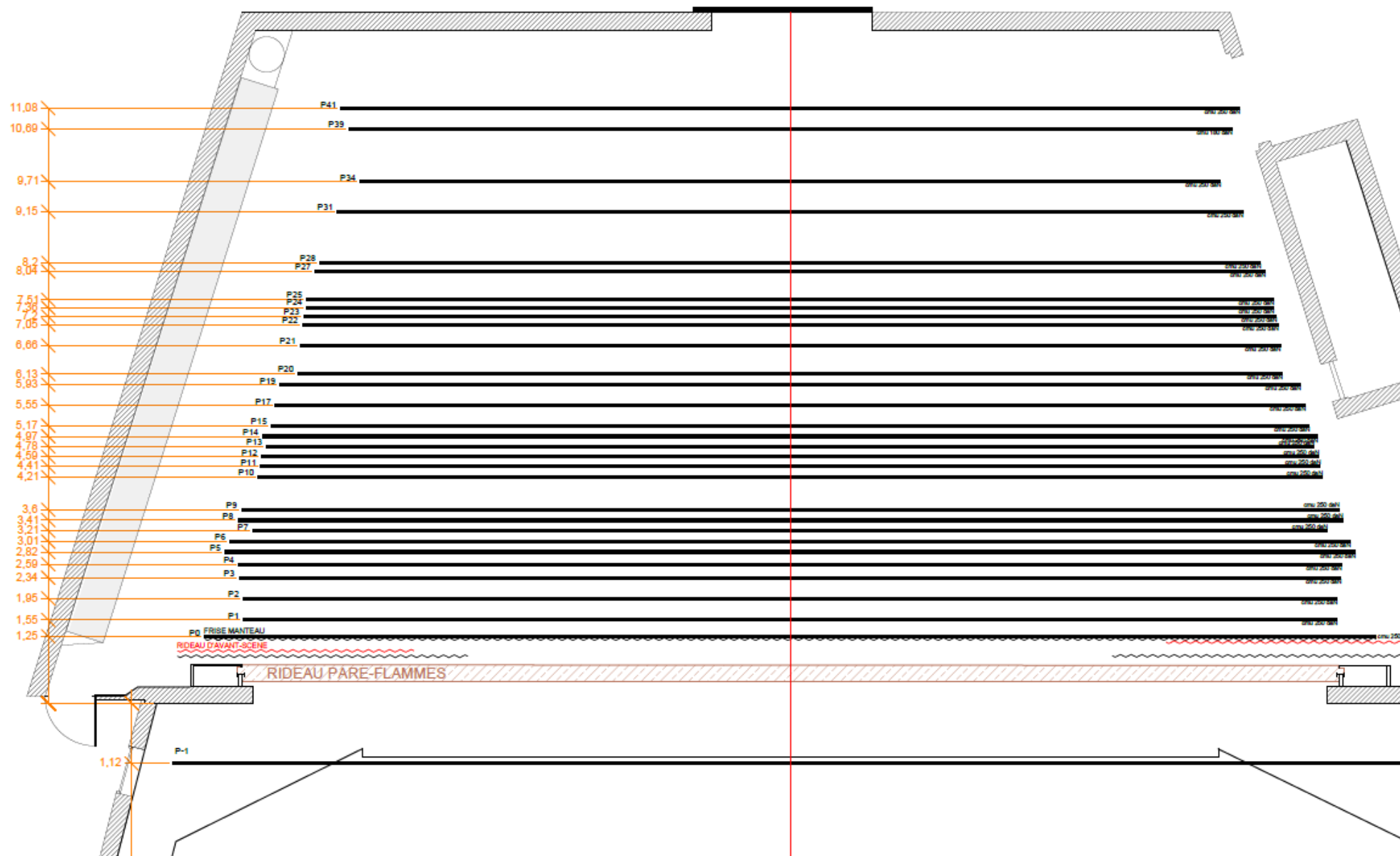


La porte coupe-feu au lointain (3 x 2,78 m (L x h)) donne accès de plain-pied à la scène de la salle Antoine Bourdelle, utilisable temporairement pour du dégagement.

**30 porteuses contrebalancées** avec commande à Jardin (passerelle)

Dénomination	Distance	Ouverture	CMU	Divers	Dénomination	Distance	Ouverture	CMU	Divers
P-3 (face 30°)	-10,12m	27,77m		H=8,75m	P13	+04,78m	19,50m	250 DaN	Hmax=17m
P-2 (face 45°)	-05,62m	25,10m			P14	+04,97m	19,63m		
P-1 (proscénium)	-01,12m	23,00m			P15	+05,17m	19,32m		
Cadre de scène	00,00m	20,00m		H=7,80m	P17	+05,55m	19,17m		
Rideau pare-flammes	+00,41m	20,40m		Prof. = 0,30m	P19	+05,93m	19,00m		
Rideau d'avant-scène	+01,00m	14m		T = 13 sec	P20	+06,13m	18,32m		
P0 (frise manteau)	+01,25m	21,80m	250 DaN	Hmax=17m	P21	+06,66m	18,25m		
P1	+01,55m	21,80m			P22	+07,05m	18,16m		
P2	+01,95m	20,35m			P23	+07,20m	18,10m		
P3	+02,34m	20,51m		Hmax=16,20	P24	+07,36m	18,00m		
P4	+02,59m	20,52m			P25	+07,51m	18,00m		
P5	+02,82m	21,03m			Hmax=17m	P27	+08,04m		
P6	+03,01m	20,85m		P28		+08,20m	17,50m		
P7	+03,21m	20,00m		P31		+09,15m	16,85m		
P8	+03,41m	20,56m		P34		+09,71m	16,10m		
P9	+03,60m	20,42m		P39		+10,69m	16,44m	180 DaN	
P10	+04,21m	19,80m		P41		+11,08m	16,73m	250 DaN	
P11	+04,41m	19,71m							
P12	+04,59m	19,67m							





Plan à l'échelle sur <https://www.embarcadere-montceau.fr/infos-pratiques/espace-pro/>

## LA DRAPERIE

1x frise velours noir (manteau P0)	● largeur = 20m ● hauteur = 3m
1x frise velours noir	● largeur = 16m ● hauteur = 3m
1x frise velours noir	● largeur = 16m ● hauteur = 2,5m
1x frise velours noir	● largeur = 14m ● hauteur = 2,5m
8x pendrillons velours noir	● largeur = 2,5m ● hauteur = 9m
2x demi-fond velours noir	● largeur = 8m ● hauteur = 7,5m
2x demi-fond velours anthracite	● largeur = 8m ● hauteur = 9m

## LA VIDÉO

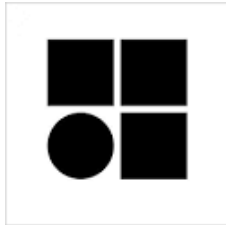
1x Vidéo projecteur 13000 lumen	EPSON EB-PU2213B (WUXGA)
1x Vidéo projecteur 5500 lumen	OPTOMA W501
1x Écran cinéma sur polichinelle	image = 11 x 6,60 max
1x Écran sur pieds ou suspendu	STUMPFL MONOBLOX image = 4,88 x 2,74m (rétroprojection uniquement)
1x Shutter à commande DMX/manuelle	
1x Liaison SDI 6G 70m avec convertisseur HDMI→SDI & SDI→HDMI	



## LE SON CINÉMA (5.1)

Voies L-C-R & Sub sur chariots à roulette : JBL C222 (3) & JBL 4281F (2)  
Enceintes surround JBL 8102 (8)  
Amplification CROWN série XLC2500

## DIFFUSION FACE / FOH



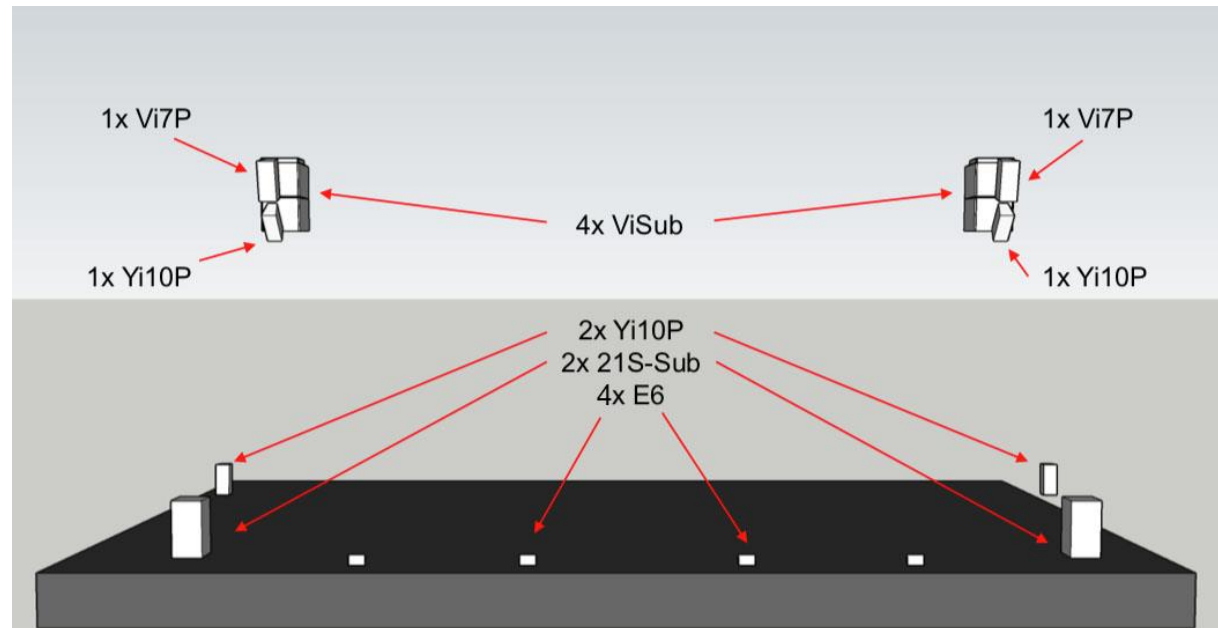
### Système de diffusion D&B série V (point source)

Installation fixe depuis 09/2021

- Assemblage coaxial Vi7p+Yi10p avec ViSubs à 7,40m de hauteur et 13m d'ouverture
- Frontfills en Yi10p sur pieds alignés avec le haut
- Nearfills en E6 sur pieds devant le nez de scène
- Infra : 21S-Sub

Le système est configuré en L+R sur 1x AES depuis la régie (configuration possible sur 2x AES pour sub à part)

Gestion R1v3 à la régie



## RÉGIE SON

Console **YAMAHA QL1** – firmware v5.85 avec routeur Wifi & Ipad / stagemix  
Patch i/o YAMAHA RIO 3224D2 (cour)  
Patch out YAMAHA RO8d (jardin)  
Réseau DANTE en daisy chain

Analyseur SPL AMIX AFF25-3 (application du décret n°2017-1244)

## RETOURS / MONITOR

Wedges 15 pouces coaxiaux **D&B MAX2** (7) • amplification D&B 30D (2)

## POLYVALENT FACE/RETOUR

Enceinte 12 pouces **L.ACOUSTICS** 12XT (2)  
Enceinte 8 pouces L.ACOUSTICS 8XT (2) + lyres  
Sub 18 pouces L.ACOUSTICS SB18 (4)  
Amplificateur L.ACOUSTICS LA4 (2)  
Enceinte 10 pouces NEXO PS10 (2) + lyres  
Processeur NEXO PS10TD + amplificateur YAMAHA (1)



## MICROPHONIE

**SHURE** SM58 (4) • BETA58A (2) • SM57 (6) • BETA57A (1) • BETA56A (1) • BETA52 (2) • BETA91 (1) • BETA98 + fix.tom et cuivre (2) • SM81 (1)  
**SENNHEISER** E906 (1) • E904 (3) • E604 (2) • MD421 (1) • MD441U (1)  
**AUDIX** D6 (1)  
**AKG** C414XLS (2) • C214 (2) • C3000B (2) • SE300/CK91 (4) • CHM99 (4)  
**NEUMANN** KM184 (4)  
**DPA** 4099 + pinces diverses (2)  
**BSS** AR133 (10)

## MICROPHONIE SANS FIL

**SHURE série ULXD** (Dante) récepteur **4 canaux** bande G51 (470 à 534 MHz) utilisable avec au choix :

→ 4x émetteurs main ULXD2 • capsules dispo : SM58 (4), BETA58A (2), BETA87A (1), **KSM9** (1)

→ 2x émetteurs pocket ULXD1 • cellules dispo : DPA 4061 (2 noires), DPA 4060 (1N+1Chair), **DPA 4066** chair (1), D :FINE 66 chair (1) **DPA4088** chair (2)

**SENNHEISER** Série 100G3 bande 1,8 GHz • 2 x émetteurs mains dynamiques cardioïdes E835

## PUPITRES

AVAB/ETC CONGO KID (Cobalt v8.0.1)  
MA LIGHTING GRAND MA 3 LIGHT v1.9

## GRADATEURS

FACE : 70 circuits 3kW / Relais ETC Sensor 3  
PLATEAU : 72 circuits 3kW / Relais ETC Sensor 3  
10 racks mobiles 6x 3kW R. JULIAT DIGI TOUR 6  
1 rack mobile 3x 5kW R. JULIAT DIGI TOUR 6

## PROJECTEURS

30 projecteurs PC 1kW R. JULIAT 3120HPC  
12 projecteurs PC 2kW ADB C201  
4 projecteurs PC 2kW FRESNEL ou lentille claire R. JULIAT 329HPC  
3 projecteurs 5kW FRESNEL ADB  
2 projecteurs à découpe 1kW 613SX R. JULIAT (28°/54°)  
20 projecteurs à découpe 1kW 614SX R. JULIAT (16°/35°)  
10 projecteurs à découpe 2kW 714SX R. JULIAT (15°/40°)  
24 cycliodes asymétriques 1kW ADB ACP1001  
40 projecteurs PAR64 1kW  
3 séries BRABO R. JULIAT  
Poursuite 1,2kW KORRIGAN R. JULIAT  
Stroboscope ATOMIC 3000



## PROJECTEURS ASSERVIS

12 lyres Wash Mac Aura PXL MARTIN  
12 lyres Spot Esprite ROBE  
12 lyres Beam/Wash Led Beam 150 ROBE  
12 par zoom iParFect 150FW RGBA ROBE

## DIVERS

Machine à brouillard LOOK UNIQUE 2.1  
Générateur de brume MDG ATMe  
Éclairage public 42 Prolights Studiocobww 3200K

## REGLAGE

P.E.M.P. Genie EWP 25 SAC (hauteur de réglage 9,40m / plateforme 7,60m) – CACES R386-1A

## INTERPHONIE

Centrale ALTAIR WBS-200 sans fil 1,8GHz (2 postes HF ALTAIR WBP+ 210) et filaire (5 postes ASL BS15)  
Distribution permanente Régie plateau, régie son, régie lumière, cintres.

www.robegroup.com



## LOGES

4 Loges de taille variable à une dizaine de mètre de la scène-cour.

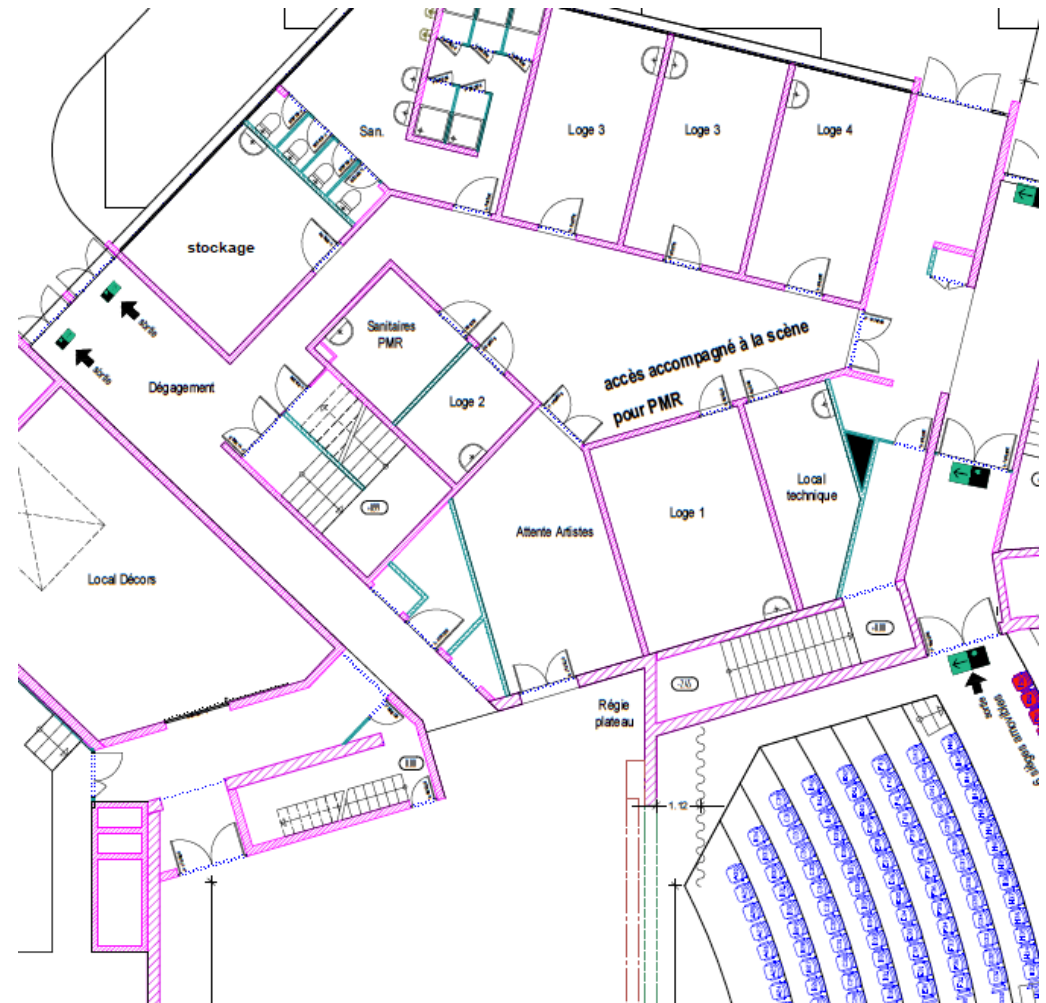


**LOGE 1** 21m<sup>2</sup> avec frigo, piano droit, canapé 2p, table, miroir...

**LOGE 2** 6,72m<sup>2</sup> avec miroirs, tabouret et cabine de douche

**LOGE 3** 33,8m<sup>2</sup> avec frigo, piano droit, miroirs, portant

**LOGE 4** 16,5m<sup>2</sup> avec frigo, miroirs, tabourets, canapé 2p



## SÉCURITÉ

L'Embarcadère est un E.R.P. de type L de 1<sup>ère</sup> catégorie et de sous-type T, nécessitant la **présence d'agents de sécurité SSIAP**. Leur recrutement et leur rémunération sont à votre charge si vous êtes l'organisateur de l'évènement.

La salle de spectacle dispose d'un **rideau pare-flamme** en position abaissée par défaut, et manœuvré avant l'admission du public en présence de l'agent SSIAP.

**Aucun élément de décor ou matériel quelconque ne doit empêcher sa manipulation.**

**Les décors doivent être ignifugés (classe M1).**

Les procès-verbaux de classement au feu vous seront demandés.

Informez-nous de **l'utilisation d'effets spéciaux** si votre spectacle en contient, via le document téléchargeable sur le site internet, (<https://www.embarcadere-montceau.fr/>), dans l'espace pro.

**Il est strictement interdit de fumer sur scène et dans l'ensemble du bâtiment (décret du 15 novembre 2006).**